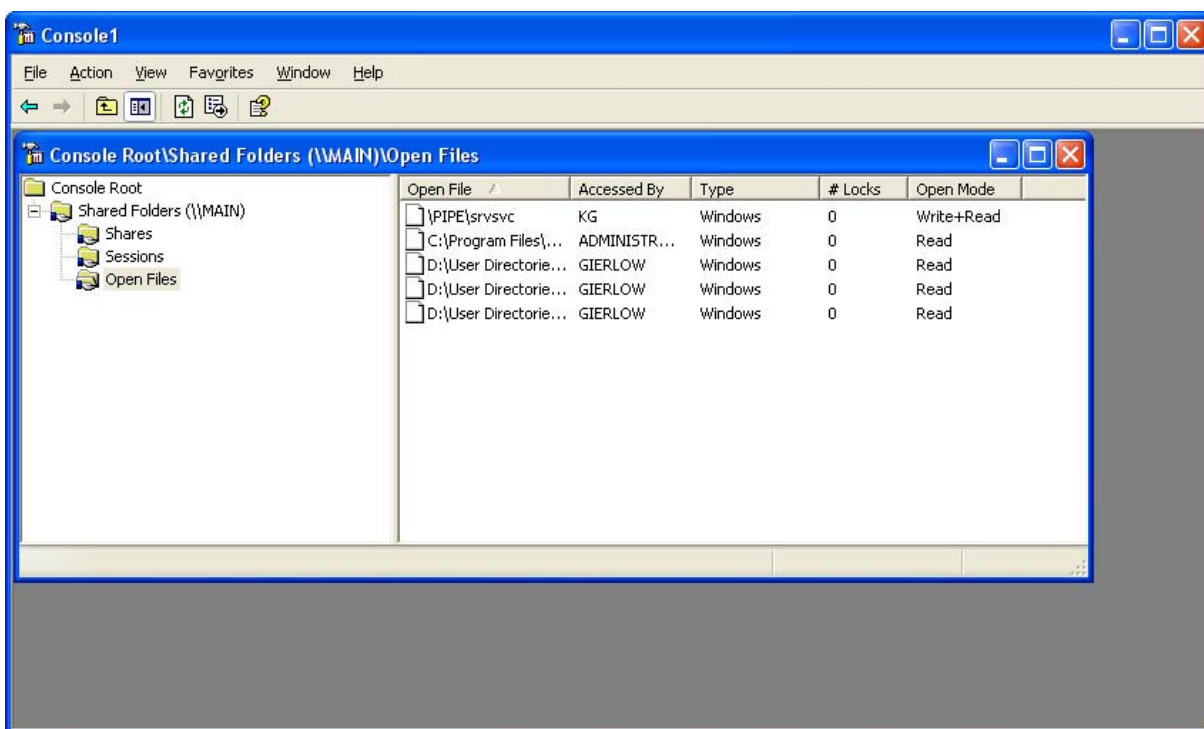


Microsoft Management Console

Konsola zarządzania jest narzędziem pozwalającym w prosty sposób konfigurować i kontrolować pracę praktycznie wszystkich mechanizmów i usług dostępnych w sieci Microsoft. Co ważniejsze możliwe jest to zarówno lokalnie, jak i zdalnie.

Wywoływana z wiersza poleceń (lub Start->Run), poleceniem *mmc* otwiera się w postaci pustego okna podzielonego na 2 części. W lewej widnieje element „Console root”, będący punktem wyjścia do stworzenia narzędzia konfiguracyjnego, które dostosujemy do naszych potrzeb.

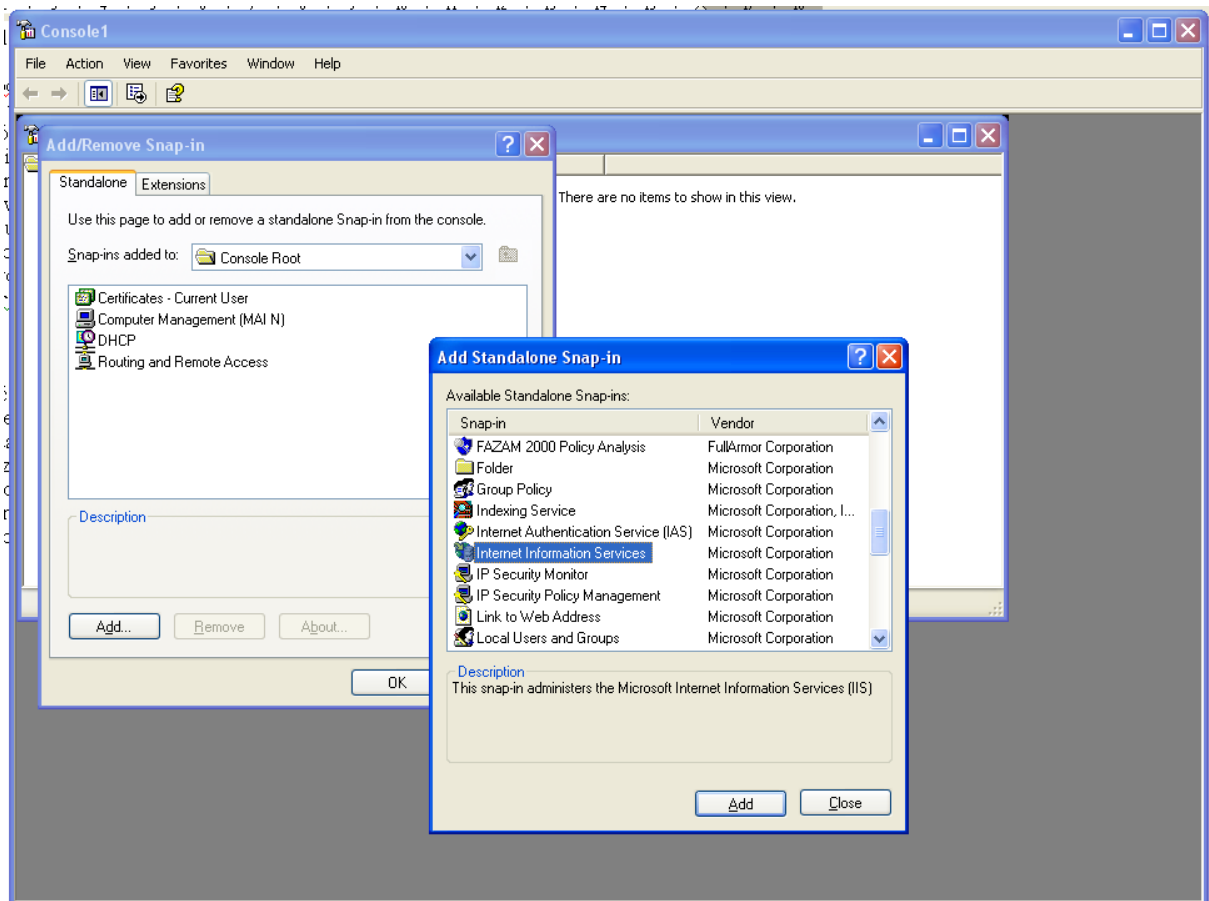
Aby móc zarządzać czy kontrolować jakąś usługę czy element systemu, musimy dodać do konsoli tzw. moduł („snap-in”) który da nam te możliwości. Na przykład: chcąc zarządzać serwerem plików musimy dodać do naszej konsoli „Shared folders snap-in” i ewentualnie podać adres serwera plików, którym chcemy zarządzać. Na drzewie zaczynającym się od „Console root” pojawi się „gałąź” zatytułowana „Shared folders” która posłuży nam do zarządzania udostępnianiem plików z danego serwera.



W ten sposób możemy stworzyć drzewo elementów „snap-in” pozwalających nam zarządzać określonymi usługami na serwerach.

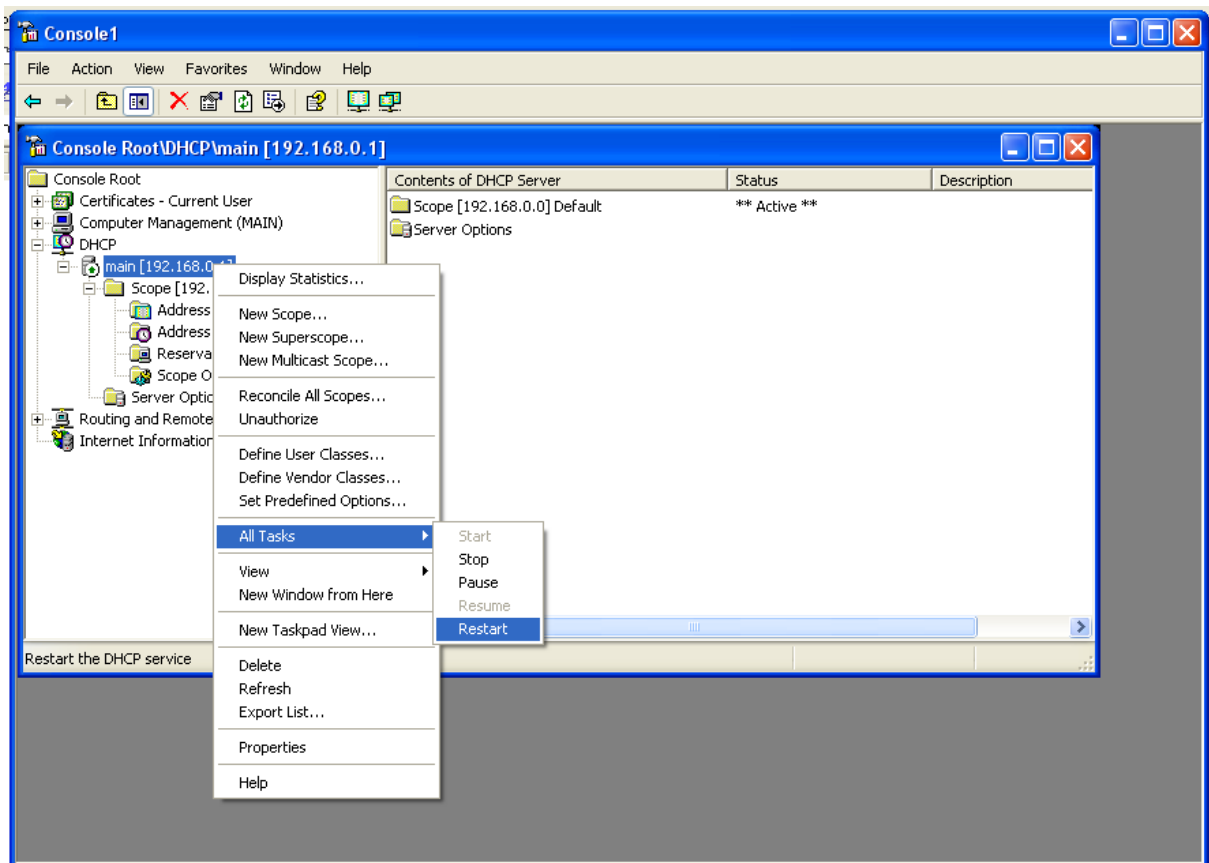
Dodawanie modułów wykonujemy przez wywołanie opcji „Add/Remove Snap-in” z menu „File”. Pojawia się okno zawierające aktualnie dodane moduły, oraz przyciski Add (dodaj) i Remove (usuń), służące do dodania lub usunięcia modułów z naszej konsoli.

Po naciśnięciu przycisku Remove usunięty zostanie aktualnie zaznaczony moduł z listy. Użycie przycisku Add powoduje pojawienie się kolejnej listy – tym razem zawierającej moduły które możemy dodać.

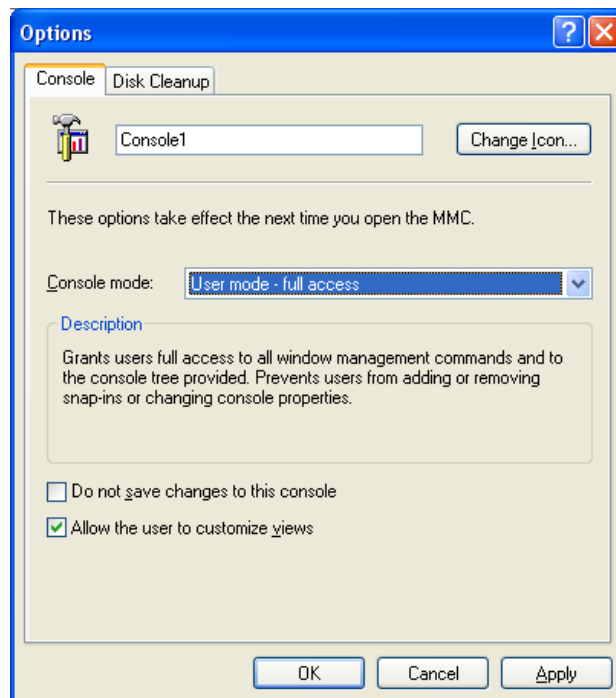


Prawa część okna konsoli MMC, zachowuje się podobnie jak w wypadku Eksploratora Plików systemu Windows – po wybraniu z lewej części jakiegoś modułu snap-in, pojawiają się na niej dalsze informacje i elementy.

Większość z tych elementów, jak i same moduły zlokalizowane w lewej części konsoli (na drzewie modułów) posiadają szereg opcji konfiguracji i możliwych do wykonania czynności – mamy do nich dostęp przez użycie prawego przycisku myszy na danym elemencie, co powoduje pojawienie się odpowiedniego menu. Większość ustawień znajduje się pod pozycją „Properties”.



Gdy zakończymy już budowę odpowiadającego nam zbioru modułów, powinniśmy zapisać go do przyszłego wykorzystania. Wcześniej jednak z menu „File” wybieramy pozycję „Options”.



Mamy tu możliwość zmiany nazwy stworzonego zestawu, wyboru odpowiedniej ikony, a także dokonania decyzji na temat trybu w jakim nasza nowa konsola będzie otwierana.

Tryb autorski

Umożliwia pełne dostosowywanie konsoli programu MMC, w tym dodawanie i usuwanie przystawek, tworzenie nowych okien, tworzenie listy Ulubione i bloków zadań oraz dostęp do wszystkich opcji okien dialogowych Dostosowywanie widoku i Opcje. Tryb ten jest zazwyczaj używany przez użytkowników tworzących pliki konsoli na własny lub cudzy użytek.

Utworzona w tym trybie konsola jest potem zwykle zapisywana w jednym z następujących trybów użytkownika:

Tryb użytkownika - pełny dostęp

Taki sam tryb, jak tryb autorski, tyle że użytkownik nie może dodawać i usuwać przystawek, zmieniać opcji konsoli, tworzyć listy Ulubione ani bloków zadań.

Tryb użytkownika - dostęp ograniczony, wiele okien

Udostępnia tylko te części drzewa konsoli, które były widoczne w momencie zapisania pliku konsoli. Użytkownicy mogą tworzyć nowe okna, ale nie mogą zamykać okien już istniejących.

Tryb użytkownika - dostęp ograniczony, jedno okno

Udostępnia tylko te części drzewa konsoli, które były widoczne w momencie zapisania pliku konsoli. Użytkownicy nie mogą tworzyć nowych okien.

Zmiany wprowadzone w konsolach w trybie autorskim i w trybie użytkownika są zapisywane w różny sposób.

Jeśli użytkownik pracuje z konsolą w trybie autorskim, przy zamykaniu konsoli jest wyświetlany monit o zapisanie zmian.

Jeśli jednak użytkownik pracuje z konsolą w trybie użytkownika i jest wyczyszczone pole wyboru ***Nie zapisuj zmian w tej konsoli*** (dostępne przez kliknięcie polecenia Opcje w menu Plik), przy zamykaniu konsoli zmiany są zapisywane.

Jeśli natomiast użytkownik pracuje w trybie użytkownika i pole ***Nie zapisuj zmian w tej konsoli*** jest zaznaczone, to konsola jest po prostu zamykana bez zapisywania zmian.

Opcje te mają na celu umożliwienie tworzenia narzędzi administracyjnych, oferujących możliwości zmiany ustawień systemowych w ściśle określonych przez twórcę dziedzinach – np.: specjalna konsola dla administratora DNS, bez dostępu do innych elementów systemu.

Po ustawieniu powyższych opcji wybieramy z menu „File” pozycję „Save” i zapisujemy nasze narzędzie, np.: na pulpicie. Pojawi się na nim odpowiednia ikona, po której uruchomieniu otworzy się nasze nowo utworzone narzędzie administracyjne.

Na koniec należy wspomnieć, iż administrator tworzący konsolę nie jest ograniczony do zamkniętej listy snap-in’ów dostarczonych przez Microsoft – wiele niezależnych firm dołącza do swoich programów możliwość zarządzania nimi przez moduły MMC, a nawet tworzy moduły zastępcze, jako alternatywę dla opublikowanych przez Microsoft.

Korzystanie z konsoli niestandardowych

Po utworzeniu i zapisaniu konsoli programu MMC można używać jej na komputerze lokalnym, wysłać do innych użytkowników pocztą e-mail, ogłosić w sieci organizacji lub w sieci Web albo skopiować na dyskietkę i zainstalować na innych komputerach. Konsoli programu MMC i usługi katalogowej Active Directory można również używać do

publikowania konsoli i przypisywania konsoli użytkownikom. Aby uzyskać więcej informacji o dystrybucji oprogramowania, zobacz Usługa Active Directory.

Otwieranie zapisanej konsoli

Jeśli konsola zostanie zapisana w folderze Narzędzia administracyjne danego użytkownika (dysk_systemowy\Documents and Settings\użytkownik\Menu Start\Programy\Narzędzia administracyjne), będzie ona dostępna dla tego użytkownika w folderze Narzędzia administracyjne w menu Programy.

Jeśli znana jest lokalizacja pliku konsoli, można ją otwierać w taki sam sposób, jak każdy inny dokument:

- Przez dwukrotne kliknięcie pliku .msc
- Przez kliknięcie prawym przyciskiem myszy pliku .msc, a następnie kliknięcie polecenia
- Z wiersza polecenia, wykonując jak program.

Na komputerach z systemem Windows 2000, Windows XP Professional lub systemem operacyjnym z rodziny Windows Server 2003 można zalogować się z prawami użytkownika i wykonywać rutynowe zadania. Aby zaś móc otwierać pliki konsoli i wykonywać zadania administracyjne, wymagające uprawnień administracyjnych, należy użyć polecenia *Uruchom jako*. Użycie tego polecenia polega na wpisaniu tekstu *runas* w wierszu polecenia lub kliknięciu prawym przyciskiem myszy pliku msc, a następnie kliknięciu polecenia *Uruchom jako*.